

ZADÁNÍ ZMĚNY Z 3083/00 ÚZEMNÍHO PLÁNU SÍDELNÍHO ÚTVARU HL. M. PRAHY

Důvody pro pořízení změny Z 3083/00 Územního plánu sídelního útvaru hlavního města Prahy a stanovení hlavních cílů rozvoje území

Pořízení změny Z 3083/00 Územního plánu sídelního útvaru hlavního města Prahy (dále jen „Z 3083/00 ÚP SÚ HMP“) bylo schváleno usnesením Zastupitelstva hl. m. Prahy č. 20/18 ze dne 20. 10. 2016.

Změna Z 3083/00 ÚP SÚ HMP spočívá v realizaci přírodně blízkých protipovodňových opatření a zkapacitnění koryta toku Vltavy pro provádění zvýšených vodních stavů, včetně přeložky VTL plynovodu.

Důvodem pro pořizování Z 3083/00 je potřeba kontinuální aktualizace ÚP SÚ hl. m. Prahy (dále jen „ÚP SÚ HMP“) v souladu s potřebami hl. m. Prahy a jeho městských částí a dále umožnění splnění záměrů investorů, odpovídajících koncepci rozvoje hl. m. Prahy.

Požadavky na zpracování návrhu změny Z 3083/00 ÚP SÚ HMP

a) požadavky na základní koncepci rozvoje území obce, vyjádřené zejména v cílech zlepšování dosavadního stavu, včetně rozvoje obce a ochrany hodnot jejího území, v požadavcích na změnu charakteru obce, jejího vztahu k sídelní struktuře a dostupnosti veřejné infrastruktury

Podmínkou pro realizaci záměru bude nalezení odpovídajícího řešení v účelném využití a prostorovém uspořádání dotčené lokality s cílem dosažení obecně prospěšného souladu veřejných a soukromých zájmů v rámci koordinace rozvoje území hl. m. Prahy, a to za podmínek ochrany veřejných zájmů, chránících hodnoty území hl. m. Prahy, a respektování limitů tohoto území.

Změna Z 3083/00 ÚP SÚ HMP nebude mít vliv na celkovou koncepci ÚP SÚ hl. m. Prahy a strukturu legendy grafické části ÚP SÚ HMP.

Pro změnou řešené území nevyplývají z **Politiky územního rozvoje České republiky, ve znění Aktualizace č.1** (dále jen „PÚR“), schválené vládou České republiky usnesením č. 276 ze dne 15.4.2015, žádné konkrétní úkoly.

Celé území hl.m. Prahy je v PÚR vymezeno jako OB1 – Metropolitní rozvojová oblast Praha.

Z PÚR vyplývá pro zpracování návrhu Z 3083/00 ÚP SÚ hl.m. Prahy především respektování republikových priorit územního plánování pro zajištění udržitelného rozvoje území, zejména priority uvedené ve člancích (14), (23), (25), (27).

Změny Z 3083/00 ÚP SÚ HMP se týká PÚR vymezený požadavek na vodní cestu VD2. Parametry vodní cesty VD2 budou touto změnou ÚP SÚ HMP v dané lokalitě upřesněny v měřítku územního plánu, nedojde k jejich omezení.

Pro změnou řešené území vyplývají ze **Zásad územního rozvoje hl. m. Prahy, ve znění aktualizace č. 1** (dále jen „ZÚR HMP“), schválené Zastupitelstvem hl. m. Prahy usnesením č. 41/1 ze dne 11. 9. 2014, jakožto nadřazené územně plánovací dokumentace zejména následující požadavky:

- respektovat vymezený koridor Vltavské vodní cesty a veřejné přístavy
- zachovat potřebný rozsah ploch pro vodní dopravu

- dokončit protipovodňová opatření zajišťovaná městem pro průtoky Q2002 + 30 cm ve Velké Chuchli
- respektovat vymezené koridory VVTL a VTL plynovodů
- respektovat bezpečnostní a ochranná pásma plynárenských zařízení, zvláště ve smyslu § 68 a § 69 energetického zákona a souvisejících technických norem a pravidel
- respektovat vyhlášená velkoplošná i maloplošná zvláště chráněná území přírody i jiné významné přírodní výtvoř, památné stromy, významné krajinné prvky a skladebné části územního systému ekologické stability (ÚSES), lokality soustavy NATURA 2000 a předměty jejich ochrany, chránit přírodní parky a rozvíjet zde pouze aktivity, které nenaruší přírodní rámeč prostředí
- zajištění ploch a koridorů pro nadregionální a regionální ÚSES na území hl. m. Prahy
- upřesnit vymezení všech skladebných částí ÚSES v podrobnějším měřítku s ohledem na metodické požadavky a zařadit je do odpovídajících ploch s rozdílným způsobem využití.

Změna Z 3083/00 ÚP SÚ HMP zasahuje do údolní nivy Vltavy a Berounky (SN), nadregionálního biokoridoru Vltava, koridoru vodní cesty, která je součástí sítě TEN-T a zároveň do aktivní zóny záplavového území. Ty budou dotčeny za účelem zajištění protipovodňových opatření a zkapacitnění koryta toku Vltavy při respektování požadavků ochrany přírody a krajiny a dopravního významu řeky.

Do změnou řešeného území zasahují zároveň prvky technické infrastruktury významná stoka – sběrač a koridor VTL plynovodu se svými ochrannými pásmy, které je nutno návrhem změny respektovat. Součástí návrhu změny Z3083/00 ÚP SÚ HMP je vyvolaná přeložka VTL plynovodu.

V **Územně analytických podkladech hl. m. Prahy 2014, ve znění Aktualizace č. 3** (dále jen „ÚAP“), schválených Zastupitelstvem hl. m. Prahy usnesením č. 5/16 ze dne 26. 3. 2015, jsou v území řešeném Z 3083/00 ÚP SÚ HMP definovány zejména následující skutečnosti.

V dotčeném území se v současnosti nachází plochy svou charakteristikou zařazené jako louky, pastviny, travnatá lada, dále plochy nelesních porostů dřevin nezapojených se stromy a keři. Taktéž se v předmětné lokalitě nachází plocha rekreačních areálů sportovních, plocha určena dopravě vodní, objekt sloužící k zásobování plynem a plocha devastovaných území bez staveb, deponie.

Dle ÚAP jsou v této lokalitě identifikovány tyto problémy v území: území krajinného rozhraní; zastavěné území s deficitem parků; oblast s problémy kumulace zájmů s vazbou na Vltavu a Berounku; křehká území řeky (OV8); záplavové území.

V daném území se dle ÚAP nacházejí zejména následující limity: ochranné pásmo s výškovým omezením staveb letiště Praha/Ruzyně; aktivní zóna záplavových území; neprůtočné záplavové území; bezpečnostní pásmo VTL plynovodu; regulační stanice VTL včetně bezpečnostních pásem; elektronická komunikační vedení včetně ochranných pásem; územní systém ekologické stability (ÚSES).

Tyto požadavky na respektování limitů využití území a rozboru udržitelného rozvoje území, vytvoření územních podmínek pro využití silných stránek a příležitostí a pro řešení slabých stránek a hrozeb, a ochranu zájmů vyplývajících z platných právních předpisů a správních rozhodnutí budou řešením Z 3083/00 ÚP SÚ HMP respektovány.

Požadavky na plošné a prostorové uspořádání území jsou podrobněji popsány v přílohách návrhu zadání Z 3083/00 ÚP SÚ HMP.

Z hlediska širších vztahů se význam hl. m. Prahy, s ohledem na charakter a požadavky Z 3083/00 ÚP SÚ HMP, nemění.

1) požadavky na urbanistickou koncepci, zejména na prověření plošného a prostorového uspořádání zastavěného území a na prověření možných změn, včetně vymezení zastavitelných ploch

Stávající urbanistická koncepce bude zachována – bude respektováno centrum hl. m. Prahy, budou respektovány dominanty a stávající charakter sídla a hladina zástavby. Z 3083/00 ÚP SÚ HMP nevymezuje žádné nové zastavitelné plochy.

Principy trvale udržitelného rozvoje území a požadavky péče o životní prostředí a zdravé životní podmínky budou řešením Z 3083/00 ÚP SÚ HMP upřednostněny.

Řešené území je členěno na plochy s rozdílným způsobem využití v souladu se závaznou částí ÚP SÚ hl. m. Prahy.

Konkrétní požadavky na plošné a prostorové uspořádání území hl. m. Prahy jsou podrobněji rozepsány v jednotlivých přílohách návrhu zadání Z 3083/00 ÚP SÚ HMP.

2) požadavky na koncepci veřejné infrastruktury, zejména na prověření uspořádání veřejné infrastruktury a možnosti jejich změn

Dopravní infrastruktura

Z 3083/00 ÚP SÚ HMP se týká koridoru vodní dopravy, který bude touto změnou upřesněn.

Technická infrastruktura

Změnou Z 3083/00 ÚP SÚ HMP bude řešena přeložka VTL plynovodu, včetně jeho ochranného pásma.

Občanské vybavení

Z 3083/00 ÚP SÚ HMP neřeší občanské vybavení.

Veřejné prostranství

Z 3083/00 ÚP SÚ HMP řeší území veřejné zeleně.

Požadavky jsou podrobněji rozepsány v jednotlivých přílohách návrhu zadání Z 3083/00 ÚP SÚ HMP.

3) požadavky na koncepci uspořádání krajiny, zejména na prověření plošného a prostorového uspořádání nezastavěného území a na prověření možných změn, včetně prověření, ve kterých plochách je vhodné vyloučit umístování staveb, zařízení a jiných opatření pro účely uvedené v § 18 odst. 5 stavebního zákona

Z 3083/00 ÚP SÚ HMP bude redukováno vymezení celoměstského systému zeleně.

Změna Z 3083/00 ÚP SÚ HMP bude respektovat a chránit stávající krajinný ráz a vytvářet podmínky pro zachování a ochranu hodnot, které se v řešeném území nachází nebo jimi mohou být dotčeny.

Konkrétní požadavky na rozvoj území hl. m. Prahy jsou podrobněji rozepsány v jednotlivých přílohách návrhu zadání Z 3083/00 ÚP SÚ HMP.

b) požadavky na vymezení ploch a koridorů územních rezerv a na stanovení jejich využití, které bude nutno prověřit

Požadavky na vymezení ploch a koridorů územních rezerv nejsou vzneseny.

Z nadřazené územně plánovací dokumentace pro řešené území žádné požadavky na vymezení ploch a koridorů územních rezerv a na stanovení jejich využití nevyplývají.

c) požadavky na prověření vymezení veřejně prospěšných staveb, veřejně prospěšných opatření a asanací, pro které bude možné uplatnit vyvlastnění nebo předkupní právo

Předmětem návrhu zadání změny Z 3083/00 je vymezení celoměstsky významné stavby rozšíření koryta Vltavy, jako veřejně prospěšné stavby.

Požadavky na veřejně prospěšná opatření a asanace nejsou navrhovány.

Konkrétní požadavky na veřejně prospěšné stavby (dále jen „VPS“) a veřejně prospěšná opatření (dále jen „VPO“), veřejná prostranství pro která lze uplatnit předkupní právo a plochy pro asanaci nejsou stanoveny.

Případné další požadavky na prověření vymezení VPS, VPO a asanací budou doplněny na základě výsledků projednání návrhu zadání Z 3083/00 ÚP SÚ MHP.

Konkrétní výčet pozemků, zahrnutých do VPS, popřípadě VPO nebo asanací, pro které bude možné uplatnit předkupní právo, bude případně obsažen v návrhu změny Z 3083/00 ÚP SÚ HMP.

d) požadavky na prověření vymezení ploch a koridorů, ve kterých bude rozhodování o změnách v území podmíněno vydáním regulačních plánů, zpracováním územních studií nebo uzavřením dohod o parcelaci

Prověření vymezení ploch a koridorů, ve kterých bude rozhodování o změnách v území podmíněno vydáním regulačních plánů, zpracováním územních studií nebo uzavřením dohod o parcelaci, není požadováno.

Případné další požadavky na prověření vymezení ploch a koridorů, ve kterých bude rozhodování o změnách v území podmíněno vydáním regulačních plánů, zpracováním územních studií nebo uzavřením dohod o parcelaci, budou doplněny na základě výsledků projednání návrhu zadání Z 3083/00 ÚP SÚ HMP.

e) případný požadavek na zpracování variant řešení

Požadavek na zpracování variant řešení nebyl vznesen. V případě, že tento požadavek vyplývá z projednávání návrhu zadání Z 3083/00 ÚP SÚ HMP, bude v konečném znění návrhu zadání doplněn.

f) požadavky na uspořádání obsahu návrhu změny územního plánu a na uspořádání obsahu jeho odůvodnění včetně měřítek výkresů a počtu vyhotovení

Dokumentace návrhu Z 3083/00 ÚP SÚ HMP bude zpracována v souladu s platným zněním stavebního zákona a vyhláškou č. 500/2006 Sb., o územně analytických podkladech, územně plánovací dokumentaci a způsobu evidence územně plánovací činnosti.

Textová část návrhu Z 3083/00 ÚP SÚ HMP vymezí konkrétní změny ve výrokové části změny oproti ÚP SÚ HMP formou popisů koncepce uspořádání území řešeného změnou, včetně stanovení podmínek využití ploch s rozdílným způsobem využití na základě předpokladu zachování krajinného rázu a rozvoje hodnot vymezeného zastavitelného a nezastavitelného území. Z vyhodnocení projednání návrhu zadání a navrhovaných urbanistických řešení vyplynou případně požadavky na doplnění seznamu navrhovaných

VPS, VPO, veřejných prostranství a asanačních opatření, a na zpracování vyhodnocení vlivu pořizované Z 3083/00 na udržitelný rozvoj území.

Grafická část návrhu Z 3083/00 ÚP SÚ HMP bude odpovídat metodice platného ÚP SÚ HMP, v souladu s § 188 odst. (3) stavebního zákona. V grafické části návrhu Z 3083/00 ÚP SÚ HMP bude pořizovaná změna zpracována v příslušných výřezech následujících výkresů:

- výkres č. 4 Plán využití ploch v měřítku 1:10 000
- výkres č. 5 Dopravy v měřítku 1:10 000
- výkres č. 9 Vodní hospodářství a odpady v měřítku 1:10 000
- výkres č. 10 Energetika v měřítku 1:10 000
- výkres č. 19 Územní systém ekologické stability v měřítku 1:10 000
- výkres č. 25 Veřejně prospěšné stavby v měřítku 1:10 000
- výkres č. 31 Podrobné členění ploch zeleně v měřítku 1:10 000

V případě potřeby bude návrh Z 3083/00 ÚP SÚ HMP zakreslen v příslušném měřítku i do výřezů dalších příslušných výkresů ÚP SÚ hl. m. Prahy aktualizovaných platnou změnou Z 1000/00 ÚP SÚ hl. m. Prahy.

Odůvodnění návrhu Z 3083/00 (textová a grafická část) bude zpracováno na podkladu platného ÚP SÚ HMP v souladu s platným zněním stavebního zákona a vyhlášky č. 500/2006 Sb., o územně analytických podkladech, územně plánovací dokumentaci a způsobu evidence územně plánovací činnosti.

Grafická část odůvodnění Z 3083/00 ÚP SÚ HMP bude odpovídat metodice platného ÚP SÚ HMP, v souladu s § 188 odst. (3) stavebního zákona. Bude obsahovat příslušné výřezy následujících výkresů se zobrazením a) platného stavu ÚP SÚ HMP řešeného území, b) promítnutí Z 3083/00 ÚP SÚ HMP do příslušných výkresů:

- výkres č. 4 Plán využití ploch v měřítku 1:10 000
- výkres č. 5 Dopravy v měřítku 1:10 000
- výkres č. 9 Vodní hospodářství a odpady v měřítku 1:10 000
- výkres č. 10 Energetika v měřítku 1:10 000
- výkres č. 19 Územní systém ekologické stability v měřítku 1:10 000
- výkres č. 25 Veřejně prospěšné stavby v měřítku 1:10 000
- výkres č. 31 Podrobné členění ploch zeleně v měřítku 1:10 000
- výkres č. 33 Kategorizace záplavových území v měřítku 1:10 000

V případě potřeby bude návrh Z 3083/00 HMP zakreslen v příslušném měřítku i do výřezů dalších příslušných výkresů ÚP SÚ HMP aktualizovaných platnou změnou Z 1000/00 ÚP SÚ HMP.

Požadovaný počet kompletní dokumentace návrhu změny Z 3083/00 ÚP SÚ HMP je 6 paré.

g) vymezení řešeného území

Změnou Z 3083/00 je řešeno rozšíření koryta řeky Vltavy pod Modřanským jezem. Z 3083/00 jsou dotčena katastrální území (dále jen „k. ú.“) hl. m. Prahy Velká Chuchle, Malá Chuchle, Lahovice a Modřany.

Vymezení území řešeného změnou je součástí přílohy návrhu zadání Z 3083/00 ÚP SÚ HMP.

h) požadavky na vyhodnocení předpokládaných vlivů změn územního plánu na udržitelný rozvoj území

Dotčený orgán ve svém stanovisku k návrhu zadání Z 3083/00 ÚP SÚ HMP posoudí její vlivy na evropsky významné lokality a ptačí oblasti a zároveň posoudí, zda má být návrh Z 3083/00 ÚP SÚ HMP posuzován z hlediska vlivů na životní prostředí, případně stanoví

podrobnější požadavky podle § 10i zákona č. 100/2001 Sb., o posuzování vlivů na životní prostředí.

Pokud dotčený orgán ve svém stanovisku podle § 45i zákona č. 114/1992 Sb., o ochraně přírody a krajiny, nevyloučí významné vlivy na evropsky významné lokality či ptačí oblasti, nebo ve svém stanovisku podle § 10i zákona č. 100/2001 Sb., o posuzování vlivů na životní prostředí, uplatní požadavky na posouzení návrhu Z 3083/00 ÚP SÚ HMP z hlediska vlivů na životní prostředí, bude do návrhu zadání Z 3083/00 ÚP SÚ HMP doplněn požadavek na vyhodnocení vlivů na udržitelný rozvoj území.

V rámci řešení Z 3083/00 ÚP SÚ HMP budou upřednostněny principy trvale udržitelného rozvoje území a požadavky péče o životní prostředí a zdravé životní podmínky.

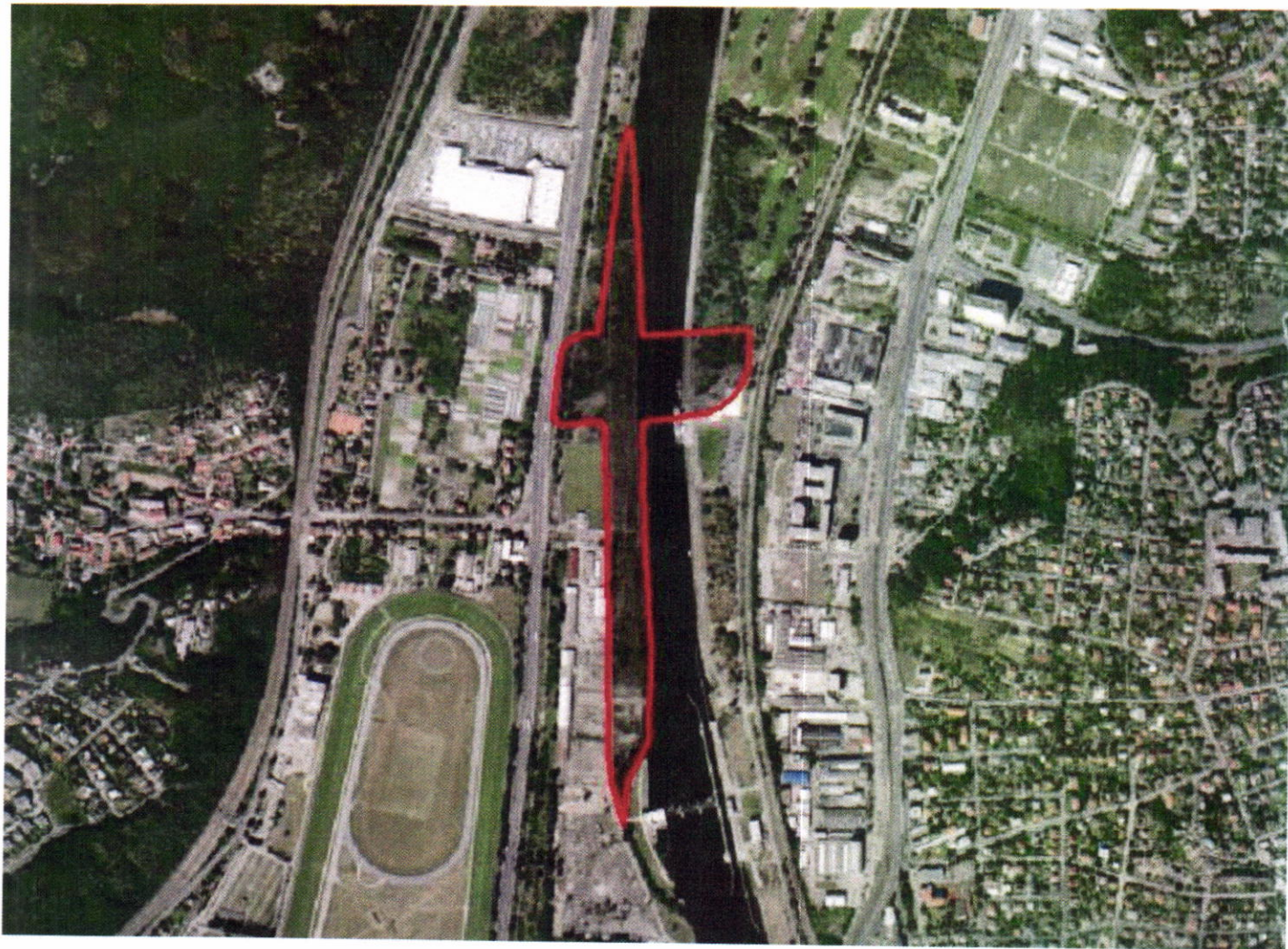
ZMĚNA Č.Z 3083 / 00

LOKALITA	- městská část:	Praha - Velká Chuchle, Praha - Zbraslav, Praha 12
	- katastrální území:	Malá Chuchle , Velká Chuchle , Lahovice , Modřany
	- parc. číslo:	105, 223/1, 864, 867/1, 867/10, 867/3, 867/9, 869/1, 869/2, 869/8, 871/1, 872/2, 923/10, 923/108, 923/123, 923/218, 923/220, 923/221, 923/231, 923/28, 923/37, 923/97, 1180/6, 1206/1, 1206/15, 1206/2, 1210, 379/18, 379/2, 379/3, 256, 257/12, 257/2, 257/4, 257/5, 258/15, 258/16, 4112/1
DRUH:		vymezení funkce VPS záplavová území změna funkčního využití ploch
PŘEDMĚT:		realizace přírodě blízkých protipovodňových opatření a zkapacitnění koryta toku pro provádění zvýšených vodních stavů, přeložka VTL plynovodu
PLATNÝ STAV V ÚP:		vodní toky a plochy, plavební kanály /NOP/, zeleň městská a krajinná /ZMK/, izolační zeleň /IZ/, oddechu – přírodní rekreační plochy /SO1/, oddechu – golfová hřiště /SO2/, přístavy a přístaviště, plavební komory - pevná zn. /DP/, vymezení ÚSES /USES/, veřejně prospěšná stavba /VPS/, VTL plynovod včetně ochranného pásma
NAVRHOVANÁ ZMĚNA:		vodní toky a plochy, plavební kanály /NOP/, zeleň městská a krajinná /ZMK/, izolační zeleň /IZ/, oddechu – přírodní rekreační plochy /SO1/, oddechu – golfová hřiště /SO2/, přístavy a přístaviště, plavební komory - pevná zn. /DP/, vymezení ÚSES /USES/, veřejně prospěšná stavba /VPS/, VTL plynovod včetně ochranného pásma vymezení nové VPS
PŘEDPKLÁDANÝ ROZSAH:		95908 m ²

ZMĚNA č.Z 3083 / 00

MĚŘÍTKO 1 : 10 000

ORTOFOTOMAPA



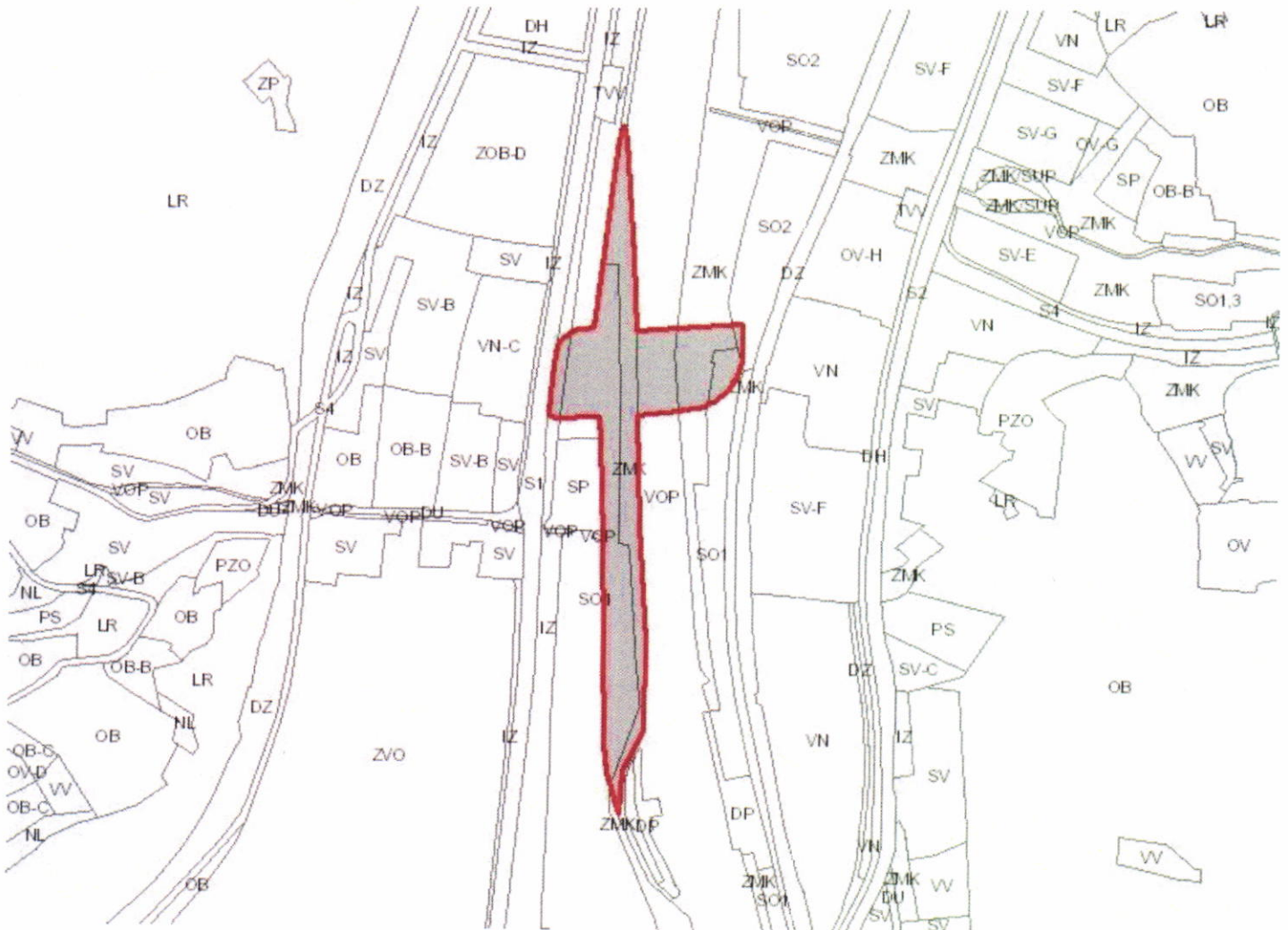
ZMĚNA Č.Z 3083 / 00

MĚŘÍTKO 1 : 10 000

NAVRHOVANÁ ZMĚNA:

VOP ZMK IZ SO1 SO2 DP USES VPS

VTL plynovod včetně ochranného pásma
vymezení nové VPS



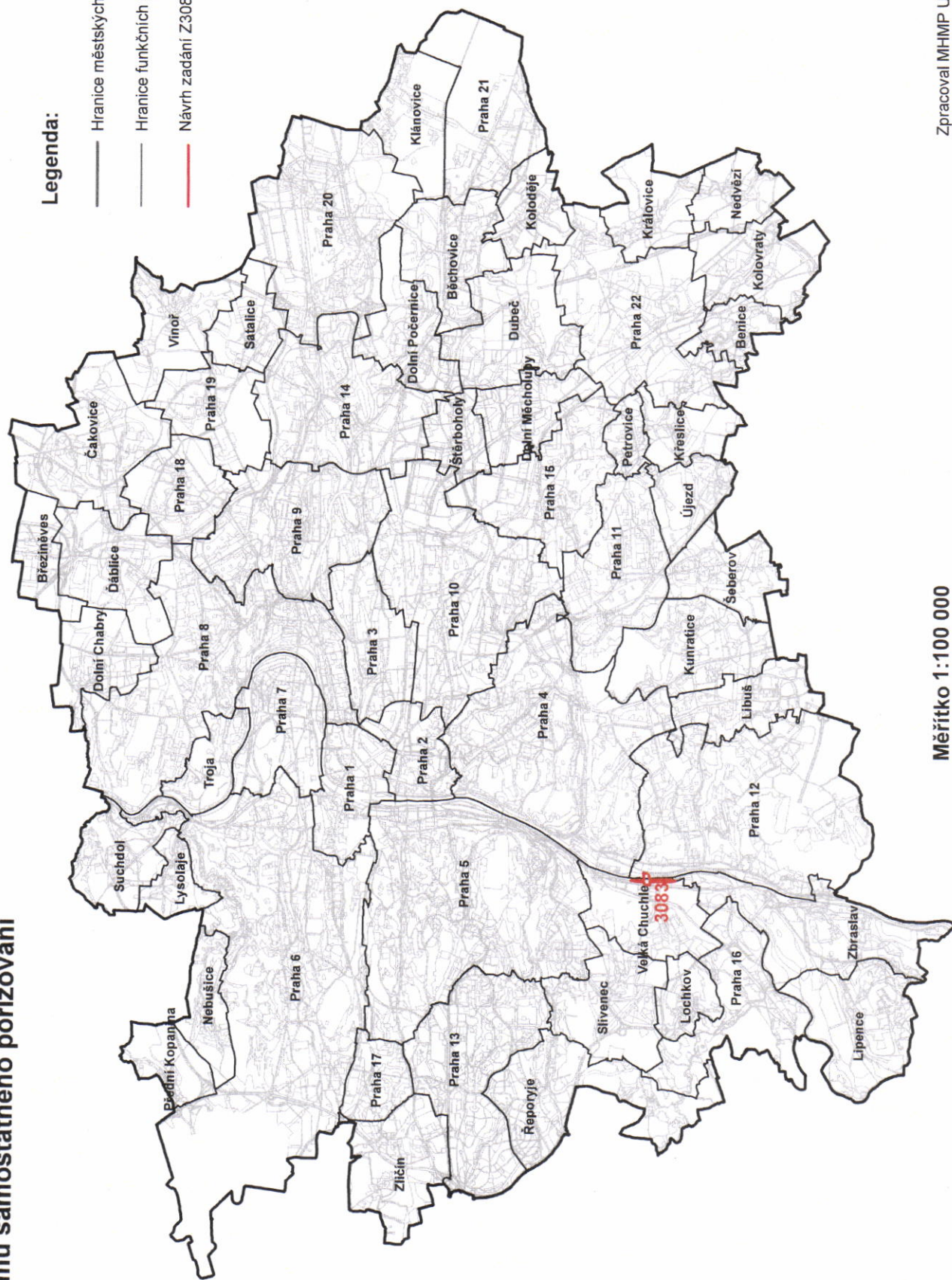
Návrh zadání změny Z 3083/00 Územního plánu sídelního útvaru hl. m. Prahy

Číslo změny	Městská část	Lokalita	Předmět změny
3083	Praha 12, Praha – Lahovice, Praha – Malá Chuchle, Praha – Velká Chuchle,	k. ú. Lahovice, Modřany, Malá Chuchle, Velká Chuchle	realizace přírodně blízkých protipovodňových opatření a zkapacitnění koryta toku Vltavy pro provádění zvýšených vodních stavů, včetně přeložky VTL plynovodu

NÁVRH ZADÁNÍ ZMĚNY Z3083/00 ÚZEMNÍHO PLÁNU SÍDELNÍHO ÚTVARU HL.M.PRAHY v režimu samostatného pořizování

Legenda:

- Hranice městských částí
- Hranice funkčních ploch
- Návrh zadání Z3083/00



Měřítko 1:100 000

Zpracoval MHMP UZR
V Praze dne 18.4.2017